

# **CASES D'INFANTS**

**GUIA DE PROCEDIMENTS  
DE FUNCIONAMENT**

Autoria:

**Comissió de seguiment del  
projecte “Cases d’Infants”.**

Setembre 2013

\*(inclou les aportacions dels  
membres de les diferents comissions  
d’assignació i seguiment)

# ÍNDEX

## **1. Introducció**

- A. Objectius del document
- B. Destinataris

## **2. Model metodològic d'intervenció**

- A. Marc teòric i conceptual
- B. Model de relació interprofessional

## **3. Estructura organitzativa**

- A. Comitè de Direcció
- B. Comitè de Seguiment
- C. Comissió d'assignació i de seguiment
- D. Sistema relacional interprofessional

## **4. Funcionament intern Cases**

- A. Model d'intervenció
- B. Distribució d'espais
- C. Estructura dels equips professionals
- D. Horaris
- E. Participació d'infants i famílies

## **5. Procediments i criteris comuns**

- A. Demanda i derivació
- B. Procés d'ingrés
- C. Seguiment
- D. Avaluació

## **6. Annexos**

- A. Annex 1: Model informe derivació
- B. Annex 2: Model de resposta de valoració de la Comissió d'assignació
- C. Annex 3: Model de comunicació EAIA
- D. Annex 4: Model de sol·licitud de guarda
- E. Annex 5: Model d'autorització paterna per a places intermitents
- F. Annex 6: Model d'autorització paterna per a places de suport
- G. Annex 7: Sol·licitud d'ampliació d'estada -de 12 mesos
- H. Annex 8: Sol·licitud de canvi intern de plaça

# 1

## Introducció

### A. Objectius del document

El present document pretén establir les bases generals del funcionament de les Cases d'infants, a partir del treball conjunt entre els diferents agents que participen en el seu disseny i desenvolupament.

S'hi recullen els elements de gestió interna que han de permetre l'organització, l'estructuració, el seguiment i l'avaluació de les Cases d'Infants de la mateixa manera, independentment del territori en què estiguin ubicades.

### B. Destinataris

Aquest document s'ha dissenyat com a eina interna, destinada exclusivament als professionals hi treballen directament amb les Cases d'Infants, o bé en coordinació. S'ha cercat que sigui útil per conèixer els circuits interns del projecte, tant des de la fase de derivació, incorporació a la Casa, seguiment, o com avaluació i posterior alta del servei.

# 2

## Model metodològic d'intervenció

Les Cases d'infants han estat dissenyades com un recurs d'intervenció socioeducativa que centra el seu treball en els membres de la família com a elements de canvi. Per això s'utilitza l'enfoc sistemàtic com a filtre per interpretar l'estructura familiar. Aquesta intervenció es planifica i s'executa en un entorn de vida quotidiana, en què es fa especial atenció i incidència en l'anàlisi i actuació educativa orientada a identificar l'estil relacional present en la família atesa per acompanyar-la en el seu procés de millora.

### A. Marc teòric i conceptual

El Model d'intervenció plantejat a les Cases d'Infants es justifica a partir de sis premises fonamentals:

#### **Teoria General de Sistemes (TGS)**

Segons la TGS, un "sistema es configura a partir d'una sèrie d'elements interrelacionats amb un objectiu comú" (Bertalanffy, 1987). Per tant, els elements integrants d'un sistema s'afecten els uns als altres i, la característica que els uneix és la composició que tenen, és a dir, la totalitat. Un sistema no és tan sols la suma de les seves parts, sinó també la relació que s'estableix entre elles. A més, cada element és funció d'algun altre, i interactuen entre ells.

Des d'un enfocament sistemàtic, es considera que la família té una gran importància, pel fet que la manera com estan organitzats els seus membres, el paper que assumeix cada un d'ells, la forma en la qual es comuniquen, determina el tipus de relacions que s'estableix dins aquest sistema familiar. Això, alhora, possibilita o no la presència i/o el manteniment de possibles problemes o dificultats intra/inter-familiars.

Des del marc que ofereix la Casa d'Infants, plantegem la intervenció vers les famílies a partir d'un treball que incideixi en la manera d'interrelacionar-se a partir de la comunicació (tant entre els professionals-sistema familiar i els mateixos membres de la família).

#### **Teoria de la parentalitat positiva**

Pel que fa a la parentalitat positiva, la qüestió clau és que els pares exerceixin l'autoritat d'una manera responsable, preservant els drets

## Model metodològic d'intervenció

dels fills/es, fomentant les seves capacitats crítiques i de participació en el procés de socialització, i promovent-ne progressivament l'autonomia i la implicació productiva en la vida comunitària. Des de la parentalitat positiva es plantegen uns principis fonamentals d'interacció familiar que afavoreixen cursos de desenvolupament adequats en els infants i fomenten el seu benestar físic i mental.

En sintonia amb aquest postulat des de la Casa d'Infants, es promouen intervencions dirigides a:

1. Establiment de vincles afectius càlids, protectors i estables perquè els infants se sentin acceptats i estimats.
2. Creació d'entorns estructurats en els quals s'estableixin rutines i hàbits que organitzin les activitats quotidianes. Això afavoreix l'exposició d'un model, una guia i una supervisió en què els infants podran aprendre les normes i els valors donats a la Casa d'Infants.
3. Estimulació i recolzament dels seus aprenentatges, com també tenir en compte els seus avenços i els seus assoliments. Reconeixement, considerant-los persones a les quals s'ha de comprendre i tenir en compte els seus punts de vista perquè vagin prenent part activa i responsable en les necessitats familiars.
4. Capacitació dels infants, potenciant la seva percepció com agents actius, competents i capaços de generar canvis en l'entorn i en els altres.
5. Educació sense violència física o psicològica.

Casa d'Infants aposta pel concepte de parentalitat positiva plantejant una interacció familiar basada en l'afecte, el recolzament, la comunicació, l'acompanyament i la implicació en la vida quotidiana dels seus fills/es, reflectida en la programació de la Casa.

### Coaching familiar

El *coaching* és una metodologia d'acompanyament a una persona o grup de persones amb l'objectiu de desenvolupar tot el seu potencial de cara a uns objectius fixats. El coaching es basa en una conversa transformadora.

## Model metodològic d'intervenció

A partir del compromís establert amb un mateix i en presència del coach, l'usuari ha de realitzar les accions que s'ha marcat per arribar a les seves fites i assumir tots els canvis que l'impliquen. Dins el context de la Casa d'Infants les metodologies utilitzades s'orienten als objectius, no als problemes. El focus d'atenció són les solucions i es promouen noves estratègies de pensament i acció, tant individuals com col·lectives.

En el context de les entrevistes familiars podrem adaptar el model de coaching.

En la dinàmica quotidiana de la Casa s'establiran petites dinàmiques que afavoreixin la presa de consciència de les famílies sobre la seva situació present, sobre com s'estan plantejant el seu procés d'aprenentatge envers el pas per la Casa Infants respecte a la convivència, les relacions establertes...

En tots dos casos, el professional estableix una comunicació que parteix de la reflexió i l'acció, dos aspectes considerats fonamentals dins el marc teòric del coaching.

La finalitat de recollir un marc teòric adaptant aquesta metodologia a la nostra pràctica diària és bàsicament per establir una premissa rellevant a l'hora de realitzar la intervenció professional. Aquesta consisteix en el fet que els professionals no han de donar resposta sobre què han de fer les famílies que participen en la Casa d'Infants, sinó que es planteja desenvolupar un procés centrat a dedicar un temps a la reflexió-acció amb l'interlocutor, en l'escolta i la comunicació assertiva amb l'objectiu que ell mateix prengui consciència del seu moment present i de les seves oportunitats futures.

### Resiliència

La resiliència és una aposta per canviar de models d'intervenció. Consisteix a substituir els models d'intervenció basats en la carència per un model basat en les potencialitats. La resiliència com a pensament apreciatiu busca les oportunitats, és una tendència que s'aparta dels problemes i les patologies per dirigir-se cap a les solucions, les competències i les

## Model metodològic d'intervenció

capacitats. Tal com ja dèiem (Forés; Grané, 2008), en lloc d'estudiar les debilitats, les carències i els mitjans per compensar-les, es comença a investigar les forces i com potenciar-les. Amb la resiliència, s'ha passat dels models de risc, fonamentats en les necessitats i la malaltia, als models de prevenció, promoció i participació, basats en les potencialitats i els recursos dels éssers humans.

Des de la Casa d'Infants i per tal de promoure la resiliència, es proposa aplicar els sis passos de la roda de resiliència descrits per Nan Henderson i Mike Milstein.

- Enriquir vincles
- Fixar els límits clars i fermes
- Ensenyar habilitats per a la vida
- Donar afecte i suport
- Establir i transmetre expectatives elevades
- Donar oportunitats de participació significativa

### Educació emocional

L'educació emocional és un procés educatiu, continu, i permanent, que pretén potenciar el desenvolupament de les competències emocionals com a element essencial del desenvolupament humà, a fi de capacitar-lo per a la vida i amb la finalitat d'augmentar el benestar personal i social (Bisquerra, 2000).

La família és el primer entorn en què és imprescindible que es doni el desenvolupament de competències emocionals, ja que existeixen uns forts lligams emocionals entre pares, mares i fills/es. Des d'aquesta visió es fa necessari que uns i altres puguin aprendre a ser emocionalment intel·ligents, amb l'objectiu d'aconseguir viure tots amb un millor benestar.

Els pares i mares són el millor referent per ajudar i acompanyar els seus fills/es en el desenvolupament de les seves competències emocionals. Per causa d'aquest procés, és necessari que els pares i mares siguin els primers que hagin de desenvolupar la seva intel·ligència emocional,



## Model metodològic d'intervenció

prenent consciència de les emocions que es tenen com a adults referents. Així doncs, és important que, ja des de la primera infància, s'apregui a utilitzar les competències emocionals com a individu i que l'adult referent estigui al costat de l'infant davant els moments de crisi i vulnerabilitat.

En aquest sentit, els pares, mares i educadors/es tenen un paper molt important per assegurar que l'infant i/o l'adolescent es converteixi en un adult emocionalment intel·ligent, sense passar per alt el fet d'oferir amor, humor, límits i comunicació.

A partir d'aquesta reflexió, és molt important que els professionals tinguin present l'educació emocional com una part més del treball del quotidià amb els infants, tenint-la en compte com un eix transversal que s'ha de treballar durant tot el dia i des de qualsevol edat. Tot i així, l'educador/a ha de ser pacient i ha de saber donar l'espai i el temps necessari per crear aquest clima de confort i seguretat en el qual el nen/a i la seva família puguin mostrar les seves emocions, per mitjà de l'escolta activa, l'empatia i la comprensió.

### Treball grupal

Es considera la intervenció de grup com una eina que permet treballar determinats aspectes familiars i, sobretot, dels progenitors en un espai compartit. Es facilita formació a determinats professionals per capacitar-los per conduir un grup familiar. L'enfoc del grup de pares està alineat amb la resta de bases teòriques del projecte. El model de grup de pares parteix de la concepció del grup com a espai de creixement mutu fruit de la interacció entre els progenitors, mitjançant la intervenció del professional que ho dirigeix.

### B. Model de relació interprofessional

Conceptualment, treballar d'una manera interdisciplinària consisteix en una interacció activa, autèntica, real, amb un sentit contributiu entre els participants de: coneixements, habilitats, processos i conceptes de diferents camps, amb la finalitat d'ampliar la comprensió, l'aprenentatge i la presa de decisions.

## Model metodològic d'intervenció

D'altra banda, es comparteix també la noció d'interdisciplina que planteja Rolando García, el qual descriu que l'abordatge interdisciplinari de problemes complexos implica un moviment en què les disciplines han de proposar-se la construcció d'una conceptualització comuna a dit problema, com també la construcció d'estratègies d'intervenció comunes en l'abordatge pràctic i teòric.

En aquest sentit, és molt important que el sistema de relació interprofessional pugui garantir un treball interdisciplinari dels diferents professionals que participen en les Cases d'Infants, pel fet que ens interessa que aquests puguin anar establint d'una manera continuada una estratègia i construcció comunes de les diferents situacions emergents en el mateix projecte, en un marc comú multireferencial teòric i pràctic. Per tal d'afavorir que aquest treball interdisciplinari es desenvolupi amb qualitat, és necessari emfatitzar respecte a la identitat d'organització dels professionals participants, ja que el projecte neix amb vocació d'impulsar una manera diferent d'atendre la infància en risc. Per això cal garantir l'existència d'una cohesió d'equips professionals que afavoreixi una major cooperació, col·laboració i coordinació entre els diferents professionals que hi participen tant internament com externament, per fer possible així un ambient de confiança en què tingui cabuda l'autoaprenentatge, el creixement continu i l'aplicació de l'assaig-error.

Amb la finalitat d'afavorir que aquestes interaccions es gestionin d'una manera òptima, es proposa incorporar al sistema de relació interprofessional un model d'actuació basat en la "Teoria de la identitat social" (Tajfel i Turner, 1986), on "l'individu se situa dintre de la societat mitjançant el reconeixement de la seva participació dins les relacions socials. Dit reconeixement és donat pels altres membres de la societat" (reconeixement social).

Si traslladem aquest concepte als professionals de les Cases d'Infants, podríem dir que:

"Aquests professionals buscaran la seva identitat dins d'aquest entorn, mitjançant el reconeixement de la seva participació dintre de les seves

## Model metodològic d'intervenció

relacions laborals i, dit reconeixement serà donat pels altres membres de l'organització.”

Des de Casa d'Infants es potencia:

Supracategoritzar els equips: Emfatitzar la categoria comuna a tots els equips.

Compartir experiències comunes a l'àmbit d'intervenció generant un major coneixement de l'altre.

Generar una cultura de projecte comú mitjançant un pla de formació específic.

# 3

## Estructura organitzativa

Pel tal d'estructurar la presa de decisions que afecten directament el desenvolupament i disseny del projecte, es constitueixen 3 nivells de coordinació:

### A. Comitè de Direcció

Membres: director general de la Direcció General d'Atenció a la infància i l'Adolescència (DGAIA), sotsdirector general de la Direcció General d'Atenció a la Infància i l'Adolescència (DGAIA), director general Fundació Acció Social Infància (FASI) i director adjunt Fundació Acció Social Infància.

Periodicitat: semestral o quan les parts ho valorin necessari.

Funcions: planificació general i decisions estratègiques. Seguiment del funcionament general del servei.

### B. Comitè de Seguiment

Membres: responsable DGAIA, director adjunt FASI, un/a representant dels Serveis Bàsics d'Atenció Social, un/a representant dels Equips d'Atenció a la Infància i l'Adolescència (EAIA), un/a representant del Consorci de de Barcelona.

Periodicitat: bimensual

Funcions: Recollida i anàlisi de propostes de les diferents Comissions d'assignació i seguiment, presa de decisions relatives al reajustament del projecte, mesures necessàries per impulsar les iniciatives adoptades pel Comitè de Direcció, preparació i aprovació dels documents i/o circuits, seguiment i avaluació del projecte.

### C. Comissió d'assignació i de seguiment:

En aquest cas s'estableix una comissió per cada territori on hi ha ubicada una Casa d'Infants. Aquesta divisió territorial coincidirà amb l'estructuració interna de la DGAIA.

Membres: representant de DGAIA referent pel territori, representant dels Serveis Bàsics d'Atenció Social del territori, representant de l'EAIA del territori, direcció de la Casa d'Infants, representant del CSS de Barcelona (només a la comissió de Barcelona ciutat).

## Estructura organitzativa

Periodicitat: mínima mensual i sempre que es valori necessari.

Funcions: lectura i revisió dels casos proposats i també valoració de la idoneïtat de l'admissió i de les temporalitats de les situacions familiars proposades. La proposta de mesura administrativa haurà estat valorada per la DGAIA. Un cop el cas és acceptat, s'acorda la tipologia de plaça que ocuparà, tenint en compte la proposta del servei derivant.

Aquesta comissió s'encarrega de fer el seguiment de l'evolució dels casos ja ingressats a la Casa d'Infants, en relació amb les previsions inicials, com també de les propostes que se'n derivin. El seguiment i circuit de les mesures administratives serà el mateix que per a la resta de casos de guarda i/o tutela. Per tal de poder garantir una bona gestió de les places ocupades o disponibles, a la comissió es realitzarà el seguiment de l'ocupació de la Casa d'Infants.

Es considera també la possibilitat que la comissió pugui analitzar retroactivament la tipologia de casos que s'ha acceptat, veure'n l'evolució global i com s'ha desenvolupat la intervenció amb l'objectiu d'adaptar de manera continuada el recurs a la població que s'atén. Es busca la millora constant de la qualitat de l'atenció que s'ofereix, analitzant la realitat del servei i els recursos existents al territori.

Funcionament: s'estableix que els derivants Serveis Bàsics d'Atenció Social, EAIA o Equips de centres d'acollida) faran arribar una setmana abans de la reunió l'informe proposta del cas al tècnic de l'EFI corresponent. En aquest informe es proposa la mesura administrativa i el tipus d'estada inicial (residencial, intermitent o de suport) d'acord amb el perfil del nen/a o l'adolescent i la seva família.

El tècnic de l'EFI corresponent valorarà amb la màxima celeritat possible la proposta administrativament, i obrirà l'expedient corresponent (risc/guarda o desempament) al Sini@, en cas que sigui necessari (guarda o tutela). En tot moment garantirà que tots/es els membres de la comissió tinguin accés a consultar aquest informe abans de la comissió via Sini@ i/o correu electrònic, pels casos de risc destinats a plaça intermitent o de suport.

## Estructura organitzativa

Una vegada rebuda, valorada i afegida la documentació a l'expedient Sini@, el tècnic/a de l'EFI passarà la documentació al tècnic/a referent de la DGAIA a la Comissió d'assignació, que és el responsable que el cas es presenti a la Comissió d'assignació següent. Durant la comissió, el representant del servei derivant exposa el cas a la resta de membres.

Des de la comissió i per mitjà dels seus representants, es podrà convidar el tècnic referent del cas o de l'EFI corresponent, per ampliar la informació i resoldre els dubtes. Aquest fet és especialment indicat en casos procedents d'un centre d'acollida.

Un cop feta la presentació, els/les membres de la comissió valoren l'acceptació o no del cas i també l'assignació del tipus de plaça. Aquest procés es fa d'acord amb la valoració del grau de recuperabilitat de la família, la voluntarietat de participació de tots els membres implicats, el reconeixement de la família de les seves dificultats expressat o no amb la seva voluntat de millorar, com també segons el pla de millora plantejat, l'ocupació de la Casa i les característiques com ara edat i sexe dels infants. Els casos s'acceptaran per consens entre els diferents participants. Es preveu la mediació de la DGAIA en aquells casos que no gaudeixin d'un acord inicial en l'assignació del recurs. Per tal d'agilitar el procés d'ingrés, en aquesta reunió es farà una previsió inicial de data d'ingrés tot valorant les gestions i tramitacions pendents en cada cas plantejat. S'emplenarà posteriorment el model de resposta de valoració de la Comissió d'assignació i es farà arribar directament al derivant.

A la primera reunió de coordinació entre el servei derivant i la direcció de la Casa d'Infants es concretarà la data d'ingrés de l'infant a la Casa. En paral·lel a aquest procés, el servei derivant haurà d'haver fet arribar la documentació pertinent a l'EFI corresponent. Les gestions i actuacions encaminades a fer efectiu l'ingrés s'iniciaran i es prioritzaran al màxim, per tal de fer l'ingrés en el mínim temps possible.

## Estructura organitzativa

### C. Sistema relacional interprofessional

Per acomplir satisfactòriament els objectius plantejats és necessària la creació d'una estructura, els components de la qual treballin coordinadament.

El funcionament adequat de l'estructura organitzativa i el dels nivells bàsics, com a xarxa, són claus per a l'èxit del projecte.

No obstant això, cal no oblidar que el projecte s'articula inicialment com un servei especialitzat, dependent i finançat per la DGAIA. Per constituir els acolliments institucionals, ja sigui en la forma de tutela o guarda administrativa, cal seguir el procediment administratiu corresponent i que la DGAIA dicti la necessària resolució administrativa.

Les coordinacions necessàries per al bon desenvolupament del projecte són les següents:

#### **Coordinacions amb l'EFI**

La coordinació i comunicació amb les diferents EFI és continuada. Igual com amb la resta de nens/es del Sistema de protecció, des de les Cases s'informa de tots aquells temes que tenen a veure amb la situació dels infants. També, quan hi ha canvis significatius en la família dels infants i canvis en la tipologia de la plaça que ocupen, que normalment implica un canvi de mesura. Aquesta comunicació es fa via telefònica i s'acompanya amb documentació (diligència i informes tècnics) en cas que sigui necessari.

#### **Coordinacions amb els serveis derivants (SBAS i EAIA)**

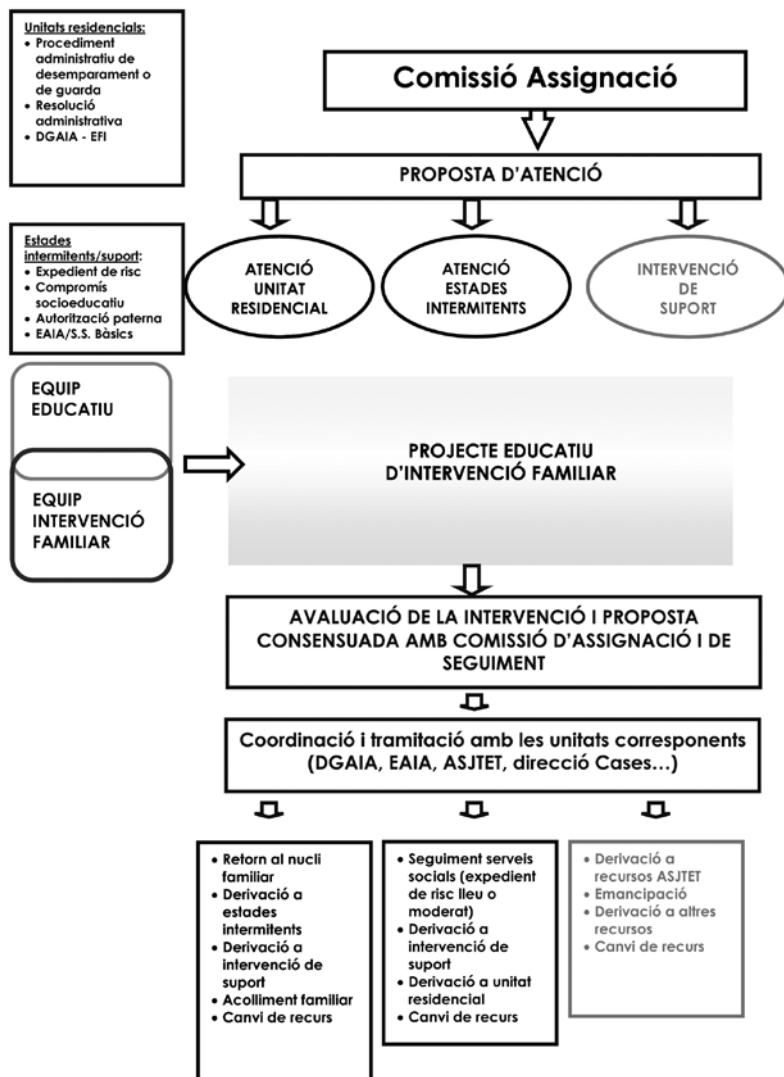
Per tal de poder fer un bon seguiment de l'evolució de les famílies al recurs, cal establir una comunicació fluida i constant amb els serveis derivants. En aquest cas els Serveis Bàsics d'Atenció Social (SBAS) i els Equips d'Atenció a la Infància i l'Adolescència (EAIA). Cal tenir en compte que els serveis derivants proposen un pla de treball a les famílies per tal que el realitzin (en part) a la Casa d'Infants. Posteriorment aquest s'acaba de concretar i/o ampliar al recurs. Considerant que el pas de les famílies per la Casa d'Infants té una temporalitat establerta, cal estar constantment coordinats per tal d'optimitzar al màxim les intervencions

## Estructura organitzativa

i compartir uns objectius comuns vers la família. Ambdós serveis han de treballar per uns mateixos objectius i acompanyar la família per assolir-los. Per tant, les coordinacions són constants via telefònica o telemàtica, no obstant això, es duen a terme reunions presencials per fer seguiment amb periodicitat trimestral, aproximadament. També es considera la convocatòria de reunions amb presència de la direcció de la Casa per tal d'ajustar la tipologia d'intervencions genèriques que es realitzen des del servei, per ajustar-les a les necessitats dels col·lectius que s'atenen i per valorar-ne els resultats obtinguts.



## Estructura organitzativa



# 4

## Funcionament intern de les Cases

### A. Model d'intervenció

Des de la Casa d'Infants es treballa amb cada família d'una manera individual, tenint en compte les seves demandes i necessitats.

Cases d'Infants, recull en el Projecte Educatiu de Centre (PEC) i com a objectiu principal, oferir un servei residencial temporal. Es preveu partir de l'apoderament de les persones infants i adolescents i les seves famílies treballant específicament, però d'una manera coordinada amb els Bàsics i els EAIA, la millora de les capacitats de l'infant i adolescent i de la seva família. Es treballa per possibilitar el seu retorn o la seva emancipació en el mínim temps necessari. El PEC és un document consensuat entre els diferents membres de l'Equip educatiu i reflecteix el que es comú a tots ells, defineix les finalitats de la comunitat educativa destinades a dirigir el procés d'intervenció educatiu combinant els plantejaments generals que orienten l'acció amb altres de més específics que faciliten la intervenció.

El projecte es desenvolupa sobre les bases següents: complementarietat de l'atenció residencial amb les famílies dels infants, ubicació dels equipaments residencials en habitatges de dimensions reduïdes, intervenció mitjançant diferents tipologies de places (residencials, intermitents i de suport), i també intervenció especialitzada que ofereix un suport social, psicològic i pedagògic complementari juntament amb proximitat amb l'entorn de l'infant.

El servei de Casa d'Infants està regulat per mitjà d'un contracte amb la Direcció General d'Atenció a la Infància i l'Adolescència del Departament de Benestar Social i Família.

El marc jurídic regulador l'estableix la Llei 14/2010, del 27 de maig, dels drets i les oportunitats en la infància i l'adolescència.

Pel que fa als drets, deures i règim sancionador que s'aplica a la Casa d'Infants, tant pel que té a veure amb els mateixos infants com amb els professionals que hi treballen, queda recollit a la mateixa llei i també en el Reglament de Règim Interior (RRI), que es pot definir com un conjunt de criteris i normes que n'asseguren la bona organització i el bon funcionament en tots els aspectes. Aquest té una vigència de cinc anys. A

## Funcionament intern de les Cases

més de regular la normativa educativa, pròxima, real i eficaç, la possibilitat en facilitar i completar la seva aplicació, com també la realització del Projecte Educatiu de la Casa d'Infants. D'aquesta manera es constitueix l'expressió pràctica i aplicada dels principis i valors que presideixen la vida de la Casa, el caràcter i estil propis.

Aquest reglament podrà ser revisat en qualsevol dels seus termes per l'Equip educatiu de la Casa, a proposta de qualsevol dels seus membres, per la direcció, per la Fundació i/o per l'Administració, i és competència seva l'aprovació o no de les propostes de revisió.

El Reglament de Règim Intern també té la seva projecció amb l'infant o jove en el moment de la signatura del pacte de convivència. Es tracta d'un acord que es realitza amb l'infant i les famílies en el moment de començar la participació a la Casa d'Infants. En aquest acord, els membres del sistema familiar que participen es comprometen, per separat, a acceptar les normes bàsiques de convivència i de funcionament diari de la Casa.

N'existeix un model per als progenitors i un altre de diferent per als infants segons la seva franja d'edat i tipologia d'estada. El pacte de convivència serveix per iniciar el treball amb les famílies des del seu compromís a complir uns horaris marc, a respectar els altres, a tenir cura de les instal·lacions, i a participar en les diferents activitats i trobades que es proposin.

Per deixar constància del valor d'aquest pacte, es proposa als progenitors i als infants la signatura del document, del qual cada part se'n queda una còpia.

D'altra banda, la necessitat d'organitzar l'estructura quotidiana del funcionament de la Casa, integrant tant aspectes d'equip, intervenció familiar, horaris, reunions, activitat, etc., queda recollida en la Programació. Anualment la direcció de la Casa presenta una proposta de Programació que serà avaluada a final d'any i generarà la Memòria Anual.

Pel que fa el disseny i la planificació més centrat en la família i l'infant,

## Funcionament intern de les Cases

des del servei derivant es trameta un informe de derivació que inclou en una proposta inicial de treball a concretar amb la Casa d'Infants. Aquests aspectes es desenvoluparan en la coordinació amb l'equip derivant i en funció dels processos interns de la Casa.

L'Equip educatiu estableix un període d'observació durant els primers quinze dies des de l'entrada de la família al projecte. L'objectiu és recollir tots els aspectes més significatius que destaca la família i que han de permetre treballar per l'equilibri harmònic entre els diversos elements que componen el sistema familiar i individual. Això es porta a terme durant la dinàmica del quotidià, les trobades familiars i individuals amb els diferents membres del sistema familiar. Es recull quina és la seva visió de la situació familiar i es comença a fer-la partícip del seu propi procés. Totes aquestes dades queden reflectides en el protocol d'observació.

A partir del protocol d'observació i del pla de treball definit pel servei derivant -prèviament acordat amb la família-, des de l'Equip educatiu es plantegen els principals objectius a treballar amb l'infant i la família, que queden recollits en el Projecte educatiu d'intervenció familiar (PEIF). Aquest inclou la descripció de les diferents àrees de la persona, la situació de la família vers aquestes àrees, i també els objectius a treballar tant individualment com en família. L'Equip d'Intervenció Familiar (educador/a referent i tècnic/a referent), aporta la seva visió específica en el disseny i formulació dels objectius plantejats. També participen en la seva temporalitat i sistema d'avaluació. L'EIF és el responsable del lideratge tècnic per cada una de les àrees específiques a treballar. Al llarg de la confecció d'aquest document es realitzen entrevistes familiars amb la finalitat d'acordar amb la família els objectius que cal treballar durant la seva participació a la Casa d'Infants.

La presentació del PEIF a la família es realitzarà de la manera següent: En primer lloc, els professionals hauran d'adequar l'espai on es reuniran amb la família. Un espai tranquil, fora de la dinàmica, ja que cal que no hi hagi interrupcions i la família es pugui sentir tan còmoda com sigui possible.

Els professionals, un representant de l'Equip educatiu (normalment

## Funcionament intern de les Cases

l'educador/a referent) i un representant de l'equip d'intervenció (habitualment el psicòleg o psicòloga) exposaran a la família la seva visió del procés de participació que ha mantingut la família fins el moment a la Casa d'Infants.

Es farà menció de l'observació (protocol d'observació) que ha fet l'Equip educatiu i del pla de treball que s'ha rebut del servei derivant com també les necessitats expressades per la família i l'infant o adolescent.

S'informa que el PEIF concreta una sèrie d'objectius que s'aniran treballant durant el temps que estiguin a la Casa.

Un cop valorats tots els objectius de manera individual, cal demanar a cada un dels membres de la família que n'estableixi una prioritització, especificant per quin vol començar, d'aquesta manera atenem les necessitats en l'ordre que ells/es sol·liciten.

Tant l'infant o jove com la família podran incidir en el contingut del PEIF proposat, i indicar les intervencions que accepten i les que no comparteixen. En cas de no acceptació d'algun dels objectius plantejats, caldrà definir els motius i plasmar-los en el mateix PEIF, i també comunicar-ho al servei derivant pertinent.

Des de l'Equip educatiu es fomenta que siguin les mateixes famílies les que marquin el ritme i el rumb del seu procés de canvi. Una vegada escollits els objectius del PEIF a treballar, l'Equip educatiu i l'Equip d'Intervenció Familiar planifiquen quines intervencions s'utilitzaran per aconseguir-ne l'assoliment, es concretarà com es farà efectiu durant els quinze dies següents, és a dir, en quines accions es concreten les intervencions i qui serà el responsable de realitzar-les i/o supervisar-les.

Per treballar els objectius marcats en el PEIF, l'Equip educatiu utilitza el seu propi sistema de treball, definit prèviament en l'àmbit metodològic i recollit en el PEC. Ha d'incloure com es treballa un objectiu específic amb cada família, tenint-ne present les necessitats més urgents i prioritàries, a partir de les seves demandes, propostes i aportacions. La família ha estat informada amb anterioritat del sistema de treball que s'utilitzarà i de com s'organitzen les activitats o sessions d'intervenció familiar.

Per implicar els progenitors en la quotidianitat es duu a terme el procés següent: en el moment d'arribar a la Casa d'Infants, el professional prèviament designat (normalment el coreferent) pacta com es realitzaran

## Funcionament intern de les Cases

les activitats, i proposa als pares que siguin ells qui les dirigeixin i acompanyin els fills a les seves rutines. L'Equip educatiu acompanyarà tots els membres del sistema familiar en el moment de realitzar les dinàmiques proposades.

Finalment, abans que la família marxi, es recollirà com s'han sentit i com han viscut la seva participació a la Casa (avaluació de la sessió). A més a més, servirà per recollir noves demandes i per felicitar els èxits i reflexionar sobre els aspectes en què mostren més dificultats.

Passats quinze dies l'educador/a coreferent, juntament amb la resta de l'EE i l'EIF, avalua l'acció duta a terme en un format dissenyat amb aquesta finalitat, i ho recull en el quadre d'avaluació.

En el cas que s'obtingui una bona avaluació, es decidirà passar a treballar un nou objectiu específic. Si és al contrari, l'Equip educatiu haurà de decidir si continua treballant la mateixa pauta, la canvia per una de nova, o es reajusta aquesta pauta a les noves necessitats del sistema familiar.

Aquesta metodologia s'utilitzarà al llarg de sis mesos, passat aquest temps l'Equip educatiu en coordinació amb l'EIF, valora l'evolució de la situació en les diferents àrees tant en l'àmbit individual com familiar. En conseqüència elaborarà semestralment l'Informe de Seguiment Educatiu i Familiar (ISEF).

Per a la confecció de l'ISEF s'utilitzarà la informació procedent de:

- . La recollida en les coordinacions amb els derivants. En aquestes coordinacions s'extraurà la informació necessària relacionada amb els resultats dels objectius del pla de treball pactats entre derivant, família i Casa d'Infants.

- . La recollida en les coordinacions amb els serveis específics que també intervenen en el cas, com ara els recursos escolars i recursos de salut mental infantils i d'adults. D'aquesta informació s'extreu la informació més destacada que pugui ajudar a avaluar el cas i fer noves propostes.

- . L'extreta en les entrevistes de seguiment amb les famílies, nens i adolescents i els resultats obtinguts en l'execució de les intervencions familiars esmentades abans. És important que les famílies participin activament en l'autoavaluació com a part del seu procés. Durant aquest

## Funcionament intern de les Cases

temps, per mitjà de material, recursos i eines pedagògiques i educatives aportades pels equips es treballarà una dinàmica concreta amb cada família per tal que se sentin còmodes en aquest espai de reflexió. D'altra banda, l'avaluació dels objectius també es realitzarà amb la família.

Un cop recollida tota la informació, l'educador coreferent emplenarà els punts inclosos en l'ISEF. En aquest sentit, s'haurà utilitzat de nou la mateixa eina específica que facilita que la mateixa família prioritzi on volen arribar i per on volen començar a treballar.

L'educador i el tècnic referent del cas posaran en comú les correccions i aportacions tècniques que es creguin oportunes.

Es presentarà a la família i als infants/adolescents els objectius a treballar. Un cop escoltada la família se'n recolliran les aportacions o canvis de prioritziació d'objectius i es procedirà al tancament del document.

Un cop l'ISEF queda enllestit, es presenta en reunió d'Equip educatiu i es tornarà a iniciar el procés de seguiment.

Al cap de dotze mesos d'estada a la Casa, s'entregarà un segon informe (ISEF).

. ISEF com a proposta d'allargament de la participació de la família en el recurs per tal de poder finalitzar amb més garanties d'èxit el procés iniciat. L'informe es fa als dotze mesos d'estada a la Casa d'Infants, i la participació pot tenir com a temps màxim d'ampliació sis mesos. Es recolliran els principals arguments pels quals se sol·licita aquesta ampliació de la intervenció. També es valorarà el tipus de plaça per a aquest últim tram. Se seguirà el procés d'ISEF citat anteriorment.

. ISEF com informe de tancament de la intervenció familiar. Es realitza al finalitzar la intervenció familiar. Té com a objectiu avaluar la intervenció i fer tancament de la intervenció. Seguirà tot el procés explicat abans, però amb valoració de tancament. Quedarà reflectida la data de finalització de l'estada. Aquest informe es confeccionarà en un màxim de 18 mesos.

Finalment es considera molt important que en el document quedi la informació més rellevant reflectida tant de la família com del treball realitzat i els resultats aconseguits. Sense participació activa de la família

## Funcionament intern de les Cases

en el procés d'avaluació no es treballa per la conscienciació i, per tant, per aconseguir-ne l'apoderament. La família ha de ser el subjecte actiu en tot el seu procés. Per aquesta raó, totes les eines i els instruments proposats actualment i també els nous aniran sempre en aquesta línia.

### B. Distribució d'espais

Seguint el criteri de normalització, cada Casa d'Infants està ubicada i integrada dins d'un territori pròxim a la família. Aquest fet permet poder realitzar una intervenció més propera envers les famílies a més de poder coordinar-se amb la resta de recursos de la xarxa social i comunitària. Seguint aquesta premissa, els criteris d'ús s'han d'assemblar al màxim possible als d'una llar familiar. Els diferents espais de la Casa es distribueixen segons les necessitats de cada moment, tenint en compte que les famílies hi van molts dies i que cal optimitzar-ne els recursos, tant materials com humans.

Cada Casa d'Infants està ubicada en una infraestructura que ha de reunir unes característiques determinades. La distribució preferible serà la següent:

**Menjador – sala d'estar – espai TIC** amb capacitat perquè s'hi facin els àpats o compartir espais d'oci o activitats quotidianes. La sala disposa d'ordinadors amb connexió a la xarxa Internet. Superfície útil mínima de 20 m<sup>2</sup>. Es garantirà la inscripció d'un quadrat de 2,40 x 2,40 m i no s'admet estrangulaments inferiors a 1,40 m. Els espais estaran dotats de ventilació i il·luminació directes.

### Habitacions:

Opció A) 5 dormitoris dobles amb llits individuals o lliteres que disposin de tauleta i armari individual (obligatòriament) i escriptoris (recomanable). Superfície mínima de 10 m<sup>2</sup>. Disposarà de 80 cm lliures a un costat dels llits i als peus d'aquests. Les obertures garantiràn una superfície de ventilació mínima de 0,40 m<sup>2</sup>.

Opció B) 3 dormitoris dobles i 2 dormitoris individuals, que disposin de tauleta i armari (obligatòriament) i escriptoris (recomanable). Superfície mínima de 6 m<sup>2</sup> (recomanable 8 m<sup>2</sup>). Disposarà de 80 cm lliures a



## Funcionament intern de les Cases

un costat dels llits i als peus d'aquests. Les obertures garantiràn una superfície de ventilació mínima de 0,20 m<sup>2</sup>. Una de les habitacions disposarà d'un espai de maniobra lliure d'1,5 m de radi.

Un **despatx per a la direcció de la Casa** (un en cada dues Cases) amb connexió a la xarxa i amb telèfon, fax i impressora. Amb un espai per a arxiu o bé en una estança annexa. Superfície mínima de 6 m<sup>2</sup>.

Una sala per als educadors/es amb connexió a la xarxa i amb telèfon. Superfície mínima de 6 m<sup>2</sup>.

Cada dues Cases es disposarà d'un espai dotat amb ordinador per al tècnic de l'Equip d'Intervenció Familiar (EIF).

Una cuina adequada per preparar els àpats de tota la llar simultàniament, cuina domèstica amb una potència inferior a 20 kW. Superfície mínima de 5 m<sup>2</sup> (recomanable 8 m<sup>2</sup>). Rebost comunicat amb la cuina.

Zona de bugaderia amb rentadora i assecadora. És convenient que disposi d'un espai arrecerat per estendre la roba.

Dos banys complets, rentamans, vàter i dutxa. Un dels banys amb les característiques d'adaptat (que permeti inscriure un cercle lliure d'1,5 m, rentamans sense peu, etc.).

Les zones de circulació interior seran d'1 m d'amplada mínima. Davant de les portes del bany adaptat i de l'habitació adaptada, es permetrà la inscripció d'un cercle lliure d'1,2 m. El circuit d'accés a les Cases d'Infants és practicable, mentre que l'interior és adaptat.

### C. Estructura dels equips professionals

#### Composició i perfils professionals

La composició dels equips s'estableix en l'àmbit territorial:

Cada territori, a partir d'ara Unitat territorial, està compost per dues Cases d'Infants.

Cada Unitat territorial disposa d'un director/a, que dedicarà ½ jornada a cada Casa. Disposarà d'una titulació amb llicenciatura, grau o diplomatura d'educació social, psicologia, pedagogia i/o treball social. Alhora acreditarà formació específica en intervenció familiar.

A cada Unitat territorial se li assignarà un llicenciat/da o graduat/da en

## Funcionament intern de les Cases

psicologia. Com passa amb la direcció, dividirà la seva jornada entre les dues Cases, i acreditarà formació específica en intervenció familiar.

Cada Casa disposa d'un equip format per cinc educadors/es socials titulats. Tots han de ser diplomats, graduats o habilitats en educació social. Un educador/a realitzarà les funcions de referent.

La suma de l'educador/a referent de la Casa més el tècnic/a amb formació de psicologia conformen l'Equip d'Intervenció Familiar de la Unitat territorial.

Per dotar d'una visió interdisciplinària a aquest equip, s'organitzen les Unitats supraterritorials.

Cada Unitat supraterritorial compta amb el recolzament d'un tècnic/a amb diplomatura/grau de treball social i d'un tècnic/a amb llicenciatura/grau de pedagogia que oferiran assessorament, orientació, disseny de pautes educatives, recerca de recursos i circuits. Alhora també acreditaran formació específica en intervenció familiar. Aquests tècnics se sumen a cada un dels EIF territorials.

L'Equip d'Intervenció Familiar ha d'executar els aspectes o àrees del pla de treball que li corresponguin i orquestrar-ne la realització conjuntament amb l'Equip educatiu de la Casa.

A més, el projecte marc contempla que si existeixen aspectes en les relacions familiars que interfereixen el procés de cura de l'infant, l'EIF podrà realitzar una intervenció familiar, acotada entre 4 i 6 sessions individuals o familiars. L'orientació d'aquesta intervenció serà promoure millores que incideixin positivament en el procés de retorn de l'infant amb la seva família.

L'Educador/a referent actua com a líder de l'Equip educatiu constituït per cinc diplomats, graduats o habilitats en educació social i dos treballadors/es familiars. Alhora actua de referent per a les famílies i forma part de l'Equip d'Intervenció Familiar.

L'Educador/a coreferent és membre de l'Equip educatiu. Participa activament en l'execució del projecte educatiu i familiar.

L'Educador/a corretorn és membre de l'Equip educatiu i assumeix les suplències de la resta d'educadors durant els períodes d'absència. Participa activament en el projecte d'intervenció familiar.

## Funcionament intern de les Cases

La Treballadora familiar és membre de l'Equip educatiu. Coordinadora de les tasques de manteniment, higiene i intendència. Alhora assumeix tasques de seguiment individual amb les famílies i visites a domicili.

### D. Horaris

Horari de l'Equip educatiu:

L'horari de l'Equip educatiu de la Casa d'Infants cobreix les 24 h. del dia els 365 dies de l'any.

La reunió d'Equip educatiu es realitzarà setmanalment.

A la reunió hi assisteix tot l'Equip educatiu, l'educador/a referent, la directora i el psicòleg/a de l'EIF (de manera quinzenal). Puntualment també pot participar-hi un tècnic/a de l'EIF supraterritorial.

### **Horari de l'Equip d'Intervenció Familiar:**

L'horari dels tècnics de l'EIF garanteix la intervenció a les Cases en el moment de màxima presència dels infants/adolescents i de les seves famílies. Disposa també dels espais necessaris per tal de preparar la documentació de cada expedient. Alhora inclou una franja horària per a la realització de les coordinacions pertinents tant amb els recursos externs com amb els professionals de les Cases.

### **Horari marc de la Casa d'Infants:**

S'estableix per garantir la bona organització i el funcionament de la dinàmica dins les Cases. En època de vacances escolars aquest horari marc s'ha de readaptar a les necessitats del moment, i igual com l'horari de l'Equip educatiu pot quedar modificat mínimament.



## Funcionament intern de les Cases

L'horari que organitza la vida quotidiana dels infants i les famílies que hi participen, tot i estar dintre d'un horari marc proposat pel recurs que es caracteritza per ser normalitzador i donar estabilitat a les activitats del dia a dia, s'acaba d'elaborar d'una manera conjunta amb les famílies i els infants, d'acord amb la seva autonomia. Aquest fet fa que puguin ser més participatius en l'organització de les seves activitats i puguin adaptar la vida quotidiana a les necessitats particulars de cada infant i família, ja siguin educatives, lúdiques i/o socials entre d'altres.

Els caps de setmana, festius i períodes de vacances, es podran llevar o anar a dormir més tard, segons la seva edat, actitud i projecte individual. Es preveu que la majoria dels infants no resti a la Casa durant els caps de setmana o festius.

Les activitats que s'organitzin durant aquests períodes tindran en compte el fet de possibilitar al màxim el contacte entre els infants i les seves famílies i s'organitzaran amb aquest objectiu, per convidar els familiars a participar-hi o implicant-s'hi.

### E. Participació d'infants i les famílies

Els espais de participació actuals són de diferents tipus, d'una banda aquells que tenen a veure amb la dinàmica de la Casa i la convivència en aquesta i de l'altra els més relacionats amb el procés educatiu concret dels infants i joves i les seves famílies.

Una vegada acceptat i signat el pacte de convivència, l'horari marc de la Casa d'infants s'ajusta a les necessitats horàries dels membres de cada família.

Amb les famílies es recullen els horaris de cada membre de la família i s'estableixen uns mínims respecte als dies que aniran a la Casa d'Infants. Amb tota aquesta informació es configura un horari individualitat que es lliura a cada un dels membres. Aquest fet garanteix que siguin coneixedors de les rutines diàries.

## Funcionament intern de les Cases

Un cop es tenen els horaris de totes les famílies i infants atesos a la Casa d'Infants, es recull en un horari general en què s'exposen per setmana els dies que hi assisteix cada família. D'aquesta manera s'equilibren els dies i es pot garantir el suport i els espais individualitzats de cada membre de l'equip amb cada família.

### **Espais de participació grupal**

Els espais de participació grupal són aquells en els quals els infants poden participar i decidir en relació a les seves demandes, queixes, propostes i idees dins de la Casa d'Infants. Es fan setmanalment en el menjador de la Casa i hi participen tots els infants, independentment de les seves edats, i els educadors que correspongui segons els tornos.

És un espai que té com a finalitat promoure el diàleg i l'entesa per tal de millorar la vida quotidiana i les relacions entre els infants. Els diferents temes tractats es presenten en les REE i se'ls dóna una resposta la setmana següent. Hi ha un moderador i un secretari que pren acta de l'assemblea.

L'espai de participació és un element important per poder parlar dels aspectes que preocupen als infants. A més serveix per implicar-los en el funcionament de la Casa i en la resolució de conflictes interns.

És un espai que es va adaptant a les necessitats del grup, s'incorporen vídeos o activitats de reflexió per obrir o tancar l'espai de participació, i cada cop la participació i responsabilització dels infants/adolescents augmenta, atès que són ells qui fan la recollida d'actes i propostes.

### **Participació en el propi procés**

Pel que fa als espais de participació individuals, l'Equip educatiu ha de garantir un espai on l'infant pugui expressar les seves demandes, dubtes i propostes sobre la seva situació personal i el seu procés dins de la Casa. De la mateixa manera, la família també disposa d'espais individuals en què pot expressar les aportacions, opinions, propostes de canvi i altres aspectes relacionats amb allò que té a veure amb la seva situació i el procés iniciat a la Casa.

## Funcionament intern de les Cases

D'altra banda, es propicia en tot moment que els infants i les seves famílies siguin partícips del seu propi procés dintre la Casa d'Infants. Tal com es recull en el procés de confecció del PEIF, en tot moment els membres de la família participen activament en les decisions relacionades amb el seu procés de canvi. Una vegada iniciat el procés, també se'ls fa partícips de l'avaluació d'aquest procés.

# 5

## Procediments i criteris comuns

### A. Demanda i derivació

Aquest procés té com objectiu definir la metodologia i sistemàtica per tal d'obtenir la informació necessària que permeti comprovar que el perfil dels casos proposats pels serveis derivants en la Comissió d'assignació i de seguiment s'adapta als criteris d'admissió i exclusió aprovats per la DGAIA.

També cal garantir, en tot moment, la protecció i seguretat de l'infant o adolescent, respectar-los els drets, i complir la normativa vigent en concordança amb la DGAIA i la missió de la Fundació.

Tots els informes de proposta o síntesis avaluadores dels àmbits territorials on existeix una Casa d'infants, abans de proposar qualsevol altra mesura de protecció per a un infant de 3 a 18 anys, han de descartar i justificar per què no és considera procedent el recurs de Casa d'Infants.

En els casos proposats directament pels Bàsics que impliquen una resolució administrativa, abans que el cas arribi a la comissió d'acceptació, es comptarà amb el comprovant que justifiqui que l'EIA ha estat informat d'aquest fet.

D'altra banda, en els casos de guarda o tutela, l'Equip Funcional d'Infància (EFI) valora la proposta de mesura i introdueix en el programa Sini@ els informes de derivació, prèviament a la reunió de la Comissió d'assignació i de seguiment, per tal que els diferents membres puguin fer l'estudi i anàlisi corresponent. La direcció consultarà el Sini@ un cop per setmana. Les propostes vinculades a expedients de risc (intermitents i/o suport) es tramitaran per correu electrònic.

En algunes ocasions excepcionals, i prèviament a l'enviament de l'informe de derivació, pot haver interconsultes entre el servei derivant, responsable de la proposta, i la direcció de la Casa amb la finalitat d'aclarir conceptes propis del servei i facilitar que es compleixi el perfil de les Cases d'Infants. L'anàlisi ha de permetre definir un perfil bàsic inicial del nou cas, com també detectar les necessitats d'informació i/o dubtes que calgui resoldre en la Comissió d'assignació i de seguiment.



## Procediments i criteris comuns

A les reunions de les Comissions d'assignació es treballarà els conceptes següents:

Presentació de nous casos i valoració d'idoneïtat: la Comissió d'assignació valora les característiques de la situació familiar exposada, a partir de la informació de què disposa, i determina l'acceptació o no del cas per ocupar una de les places de la Casa. En aquest espai cada un dels assistents podrà aclarir els dubtes generats en el treball previ d'anàlisi, i també conèixer les dades clau i si escau les no incloses en l'Informe de derivació. En el cas que es consideri que cal més informació, es valorarà si aquesta és imprescindible o no per l'admissió del cas, podent aportar-se aquesta amb posterioritat a l'acceptació del cas per part de la comissió.

Seguiment de procés: casos en curs, revisió de casos pendents de treball ja presentats a comissions anteriors.

Ocupació de les Cases d'Infants. Estat de les Cases d'Infants i previsió de baixes i gestió de llista d'espera.

Incidències. Les sorgides del desenvolupament del projecte al territori.

La direcció de la Casa farà l'Acta de la Reunió de Comissió d'assignació, i deixarà constància dels temes tractats i acords establerts pel que fa a l'acceptació o no del cas o bé a la necessitat d'ampliar les dades per facilitar-ne una decisió posterior. S'enviarà còpia de l'acta a tots els membres de la comissió com també a la responsable del programa Cases d'Infants de la DGAIA.

Cada membre de la reunió de la Comissió d'assignació i de seguiment informarà als tècnics dels equips que representa sobre les decisions preses durant la reunió. Es garantirà que el servei derivant rep una resposta sobre la valoració i resolució del cas proposat mitjançant el model de resposta de la valoració de la comissió. (Vegeu annex 2)

En cas d'acceptació, el servei derivant farà arribar a l'EFI la sol·licitud de guarda (si es tracta de places residencials) emplenada i signada pels

## Procediments i criteris comuns

progenitors (Vegeu annex 4); o bé l'autorització o COSE de participació per als casos d'estada intermitent o de suport. (Vegeu annexos 5 i 6).

Alhora farà arribar a la direcció de la Casa d'Infants la documentació següent:

Còpia DNI familiars

Còpia DNI de l'infant

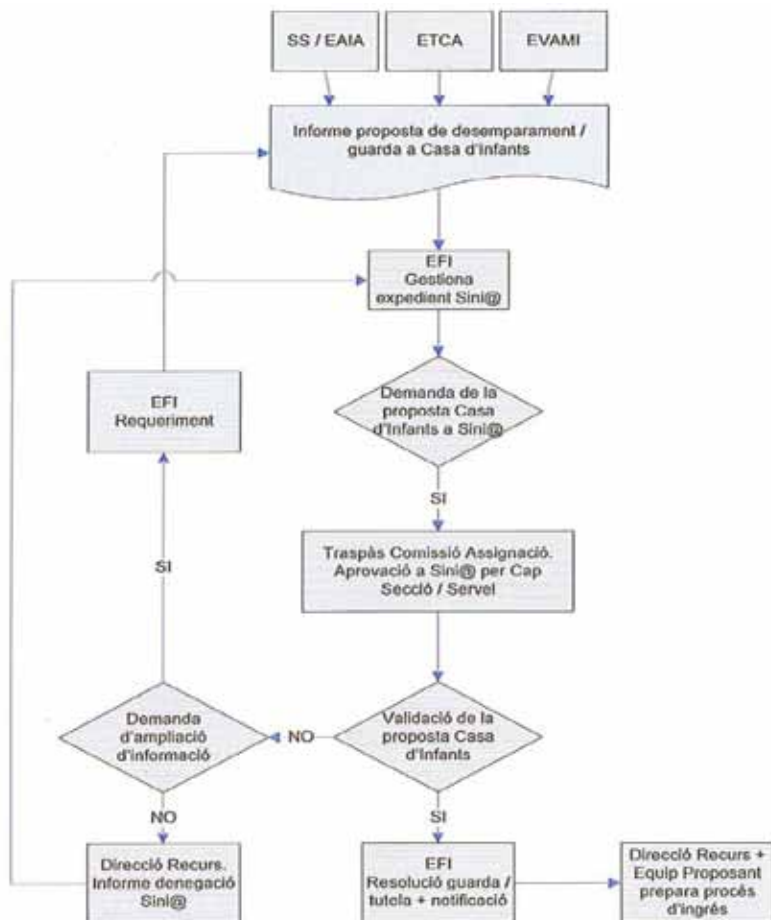
Còpia del Llibre de família, si l'infant té menys de 12 anys

Còpia de la Targeta Sanitària de l'infant

## Procediments i criteris comuns

### CIRCUIT D'INGRÉS A CASES D'INFANTS (1)

35



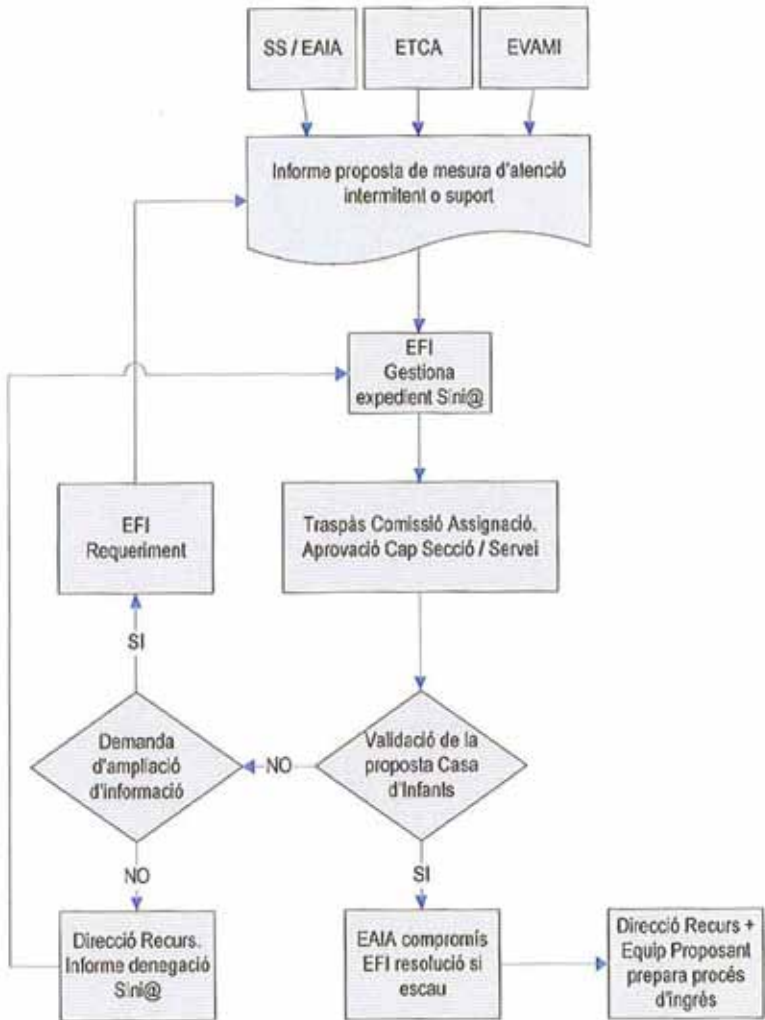
\* La gestió de l'expedient part part de l'EFI implica també la seva valoració.

## Procediments i criteris comuns

36

CASES D'INFANTS

### CIRCUIT D'INGRÉS A CASES D'INFANTS (2)



\* La gestió de l'expedient part part de l'EFI implica també la seva valoració.

## Procediments i criteris comuns

### B. Procés d'ingrés

Aquest procés té com objectius:

Definir el circuit d'ingrés de l'infant a la Casa, juntament amb la participació de la família.

Consensuar amb el servei derivant els objectius del pla de treball que està previst realitzar a la Casa d'Infants i que també es consensuarà amb la família.

Garantir, en tot moment, la protecció i seguretat de l'infant o adolescent, i respectar-ne els drets, complint la normativa vigent, en concordança amb la DGAIA i la missió de la Fundació.

S'agilitzarà al màxim la temporalitat destinada a desenvolupar aquest procés. Per això s'utilitzaran les coordinacions via telefònica, telemàtica o presencial.

La direcció de la Casa farà arribar a l'Equip d'Intervenció Familiar i a l'Equip educatiu l'Informe de derivació. Prèviament a la reunió de coordinació amb el servei derivant, la direcció i l'Equip d'Intervenció Familiar prepararan aquesta coordinació.

Cada Casa disposa d'un EIF que serà l'encarregat de dissenyar l'abordatge interdisciplinari dels casos i consensuar-lo amb el servei derivant.

En la reunió de coordinació d'ingrés entre el servei derivant i la Casa d'Infants estaran presents, com a mínim, la direcció de la Casa i un membre de l'Equip d'Intervenció Familiar i els proposats pel servei derivant.

Aquesta reunió té com objectius principals:

- Exposar el funcionament quotidià del servei i el circuit d'ingrés al derivant.
- Establir, d'una manera consensuada, els objectius a treballar des de cada servei.

## Procediments i criteris comuns

- Aclarir els dubtes que hi pugui haver respecte de l'informe i determinar les dades bàsiques que hi manquin. Si no es poden resoldre en aquesta reunió, el derivant els farà arribar via e-mail a la direcció de la Casa o al tècnic de l'EIF corresponent.

Fixar la data de trobada amb la família.

Els resultats de la reunió de coordinació d'ingrés quedaran reflectits en l'Acta de Reunió de Coordinació d'Ingrés que es facilitarà al servei derivant.

Un cop finalitzada la reunió i definits, acordats i consensuats els objectius i pla de treball, el servei derivant citarà la família i l'infant o adolescent, en la data acordada amb Casa d'Infants, a fi de dur a terme la Trobada de coneixença.

En aquesta trobada la família visitarà la Casa d'Infants per tal de conèixer les instal·lacions i els professionals que hi treballen. Aquest dia la direcció els farà la benvinguda, en la qual:

Es presentarà l'educador/a referent i/o el tècnic referent de l'EIF de la Casa d'Infants. Poden assistir-hi membres de la família extensa si es considera oportú. El servei derivant assistirà a aquesta primera trobada actuant com a nexa entre la família i l'equip de la Casa.

Els objectius d'aquesta trobada són:

- Explicar el servei a la família i visitar la Casa.
- Aclarir els dubtes que exposi la família o l'infant.
- Contrastar la voluntarietat de la família i infant o adolescent.
- Determinar la data d'ingrés.

Via e-mail, la direcció de la Casa notificarà el dia d'ingrés al servei derivant i via Síni@ informarà de la data d'ingrés a la referent de l'EFI de la DGAIA. La resolució és necessària en les guardes i tuteles, en la resta de casos es treballa amb compromís socioeducatiu i autoritzacions paternes.

## Procediments i criteris comuns

L'EFI corresponent penjarà la resolució de les places residencials al Sini@ prèviament a la data d'ingrés. No tenir la resolució significa no poder realitzar l'ingrés de l'infant o adolescent. D'acord amb la resolució pot haver canvis en la data d'ingrés.

Respecte de les places intermitents que siguin expedients de risc, la mateixa EFI les informarà al Sini@ en la corresponent pestanya de Perfil de l'infant, i com a servei vinculat que utilitza l'esmentat infant o adolescent.

En el supòsit que finalment un infant no hi ingressi el dia previst, la direcció notificarà a tots els membres de la Comissió d'assignació els motius que han determinat aquest fet. En paral·lel la direcció de la Casa acordarà amb el servei derivant les actuacions pertinents per a la resolució de la situació.

### C. Seguiment

Aquest procés té com a objectiu garantir el correcte seguiment del procés continuat de la família durant la seva participació a la Casa d'Infants vetllant per tal que els agents implicats en siguin coneixedors. Es realitzarà per mitjà de:

#### **Seguiment extern:**

- Dins la Comissió d'assignació i de seguiment es comparteixen informacions relatives a la situació familiar i de l'infant, vinculades amb l'evolució temporal i d'estada de la família al recurs.
- En la coordinació continuada entre Casa d'Infants i el servei derivant.

#### **Seguiment intern:**

- Des de la Casa d'Infants es fa participar la família en el seu propi procés, tal com queda recollit en l'apartat de marc d'intervenció (PEIF i ISEF).

## Procediments i criteris comuns

### D. Avaluació

Aquest procés té com a objectiu avaluar l'impacte del programa i els resultats globals del projecte recollint les dades individuals de les famílies ateses, mitjançant els indicadors següents expressats a la taula.

Objectiu	Indicador	E estàndard	Periodicitat
Estada no superior a 12 mesos	Nre. d'infants amb estada inferior a 1 any/total nens atesos que finalitzin segons pla de treball	70%	semestral
Retorn al nucli familiar	Nre. d'infants que retornen al NF/total de nens atesos amb referents familiars	50%	semestral
Infants amb mesura de guarda	Nre. d'infants amb mesura de guarda/total de nens atesos pel projecte	>25%	semestral
Increment autonomia adolescents	Nre. d'adolescents que assoleixen objectius del seu PEIF/total adolescents atesos	>50%	semestral
Increment capacitats de les famílies	Nre. de famílies que compleixen amb objectius del compromís socioeducatiu/total casos amb possibilitats de treball familiar	>50%	semestral
Manteniment infant en el seu entorn social	Nre. d'infants que mantenen la seva xarxa social/total nens atesos	>80%	semestral
Màxima rendibilitat del servei	Nre. d'infants ingressats mensualment/total de places del servei	90%	mensual
Nombre d'infants que retornen al sistema de protecció	Nre. d'infants que retornen al sistema de protecció després d'una estada a la Casa d'Infants	<25%	anual
Escolarització	Nre. d'infants que fan el curs corresponent a la seva edat	+60%	anual



# 6

## Annexos

### Annex 1

*Logo Derivant*

41

#### MODEL D'INFORME DE DERIVACIÓ PROJECTE CASA D'INFANTS

RELATIU A:  
EMÈS PER:  
DATA D'ELABORACIÓ:  
ADREÇAT A:  
MOTIU:

#### 1. DADES FAMILIARS

PARE  
NOM:  
DNI:  
DATA NAIXEMENT:  
TELÈFON:  
FEINA:  
NUCLI FAMILIAR ACTUAL:  
DOMICILI ACTUAL:  
SITUACIÓ LABORAL ACTUAL:

MARE  
NOM:  
DNI:  
DATA NAIXEMENT:  
TELÈFON:  
FEINA:  
NUCLI FAMILIAR ACTUAL:  
DOMICILI ACTUAL:  
SITUACIÓ LABORAL ACTUAL:

#### INFANT I GERMANS

NOM:  
DNI:

## Annexos

DATA NAIXEMENT:

TELÈFON:

FEINA:

NUCLI FAMILIAR ACTUAL:

DOMICILI ACTUAL:

SITUACIÓ LABORAL ACTUAL:

Ubicació de l'Infant (si cal):

DADES ALTRES MEMBRES DE LA FAMÍLIA BIOLÒGICA I/O ACOLLIDORA (nom; DNI; data naixement; telèfon; feina; nucli familiar actual; situació laboral actual):

### 2. GENOGRAMA

### 3. ANTECEDENTS

3.1 PRINCIPALS INTERVENCIONS REALITZADES PELS BÀSICS AMB LA FAMÍLIA i AMB L'INFANT (antecedents i situació actual, data d'obertura de l'expedient, ha d'incloure temporalitats):

## Annexos

### 4. DIAGNÒSTIC

#### PUNTS FORTS Descripció

Aptituds de la família:

Aptituds dels pares:

Aptitud de la família guardadora:

Aptitud de l'infant:

Possibilitat de la xarxa (familiar, natural i de serveis):

#### PUNTS FEBLES Descripció

Dificultat pares biològics:

Dificultats família guardadora:

Dificultats de l'infant:

Paper de la família extensa:

Paper de la xarxa (la natural i la de serveis):

### 5. PROPOSTA DEL PLA DE TREBALL (en què s'estableixen els àmbits d'intervenció: qui, com i quan).

Amb el pare

Amb la mare

Amb els infants

Intervencions realitzades amb la família anteriorment

### 6. TIPUS DE PROPOSTA

- ADMINISTRATIVA (guarda o tutela)

- TÈCNICA (residencial, intermitent o de suport)

### 7. MOTIU DE LA PROPOSTA (variables que des de la intervenció plantejada facin considerar com a recurs òptim la Casa d'Infants)

### 8. TEMPORALITAT

### 9. PRONÒSTIC

## Annexos

### 10. INDICADORS D'AVUACIÓ

### 11. DOCUMENTACIÓ QUE S'ADJUNTA

- Compareixença mare
- Compareixença pare
- Compareixença infant
- Comunicació EAIA
- Sol·licitud de guarda (quan pertoqui)

## Annexos

### Annex 2

#### **MODEL DE RESPOSTA DE VALORACIÓ DE LA COMISSIÓ D'ASSIGNACIÓ I DE SEGUIMENT DE LES CASES D'INFANTS**

DADES DEL SERVEI DERIVANT (equip, territori, tècnic referent)

##### **DADES DEL CAS**

NOM I COGNOMS:

DATA DE NAIXEMENT:

EDAT:

EFI:

EAIA:

SSB:

DATA PROPOSTA:

TIPUS DE PLAÇA SOL·LICITADA

- RESIDENCIAL:

o TUTELA:

o GUARDA:

- INTERMITENT:

- SUPORT:

VALORACIÓ DEL CAS

FAVORABLE:

DESFAVORABLE:

MOTIU:

SIGNAT: COMISSIÓ D'ASSIGNACIÓ CASES D'INFANTS

DATA:

## Annexos

### Annex 3

*Logo Institucional*

#### **MODEL DE COMUNICACIÓ A L'EAIA**

Comunicat de l'EAIA \_\_\_\_\_  
referent a la presentació d'un cas per a la seva admissió a la Comissió  
d'assignació i de seguiment del recurs CASES D'INFANTS

Data:

Dirigit a:

Relatiu als infants/adolescents:

Bàsics referents:

L'EAIA \_\_\_\_\_, després de realitzar amb els  
Bàsics corresponents l'assessorament i el procés de valoració conjunta  
necessària per tal d'analitzar i consensuar la situació dels infants i les  
variables del nucli familiar, recolza i està d'acord tècnicament amb la  
proposta d'ingrés del/s esmentats infants al recurs "Casa d'Infants", atès  
que es donen les variables i els perfils indicats.

*SEGELL I SIGNATURA*

## Annexos

### Annex 4

#### **MODEL DE SOL·LICITUD DE GUARDA ADMINISTRATIVA:**

[http://www20.gencat.cat/docs/bsf/02Serveis%20i%20tramits/11Impressosiformularis/Catala/personesfisiques/05infanciaadolescencia/guarda\\_protectora/99186.pdf](http://www20.gencat.cat/docs/bsf/02Serveis%20i%20tramits/11Impressosiformularis/Catala/personesfisiques/05infanciaadolescencia/guarda_protectora/99186.pdf)

## Annexos

### Annex 5

*Logo Institucional*

#### **MODEL D'AUTORITZACIÓ PATERNA PER A PLACES INTERMITENTS AL SERVEI CASA D'INFANTS**

RELATIU A:

CASA D'INFANTS:

TIPUS DE PLAÇA: Intermitent

DATA D'INICI INTERVENCIÓ:

EMÈS PER:

ADREÇAT A:

En/Na \_\_\_\_\_ amb DNI \_\_\_\_\_, com a mare/pare/tutor/a autoritzo la participació del meu/s fill/s en plaça intermitent a la Casa d'Infants.

Aquesta participació serà de amb possible pernocta dependent del pla de treball que es pacti entre família, SBAS i Casa d'Infants.

Pare/mare/tutor/a

Derivant

-----

-----

, a d'/de de 201\_\_

#### DOCUMENTACIÓ ADJUNTA:

Pla de treball inicial informat, acceptat per la família i presentat a la Comissió d'assignació per SBAS. Aquest pla de treball, més l'observació i participació de la família en coordinació amb SBAS es traduirà en el Projecte Educatiu d'Intervenció Familiar elaborat pels equips de la Casa d'Infants als 45 dies de participació de la família.



## Annexos

### PLA DE TREBALL

Antecedents: Si es creu oportú l'origen de la demanda

Des del SBAS proposem treballar aquests aspectes a Casa d'Infants amb la participació activa dels progenitors:

Amb la mare:

Amb el pare:

Amb els menors (en general/individual):

Intervencions realitzades amb la família anteriorment i que es continuaran: Si es creu adient

Pare/mare/tutor/a

Derivant

-----

-----

, a d'/de de 201\_

## Annexos

### Annex 6

*Logo Institucional*

#### **MODEL D'AUTORITZACIÓ PATERNA PER A PLACES DE SUPORT AL SERVEI CASA D'INFANTS**

RELATIU A:

CASA D'INFANTS:

TIPUS DE PLAÇA: Suport

DATA D'INGRÉS:

EMÈS PER:

ADREÇAT A:

En/Na amb DNI , com a mare/pare/tutor/a, autoritzo la participació del meu/s fill/s en plaça suport a la Casa d'Infants. Aquesta participació es realitzarà al domicili familiar, ubicat a , amb periodicitat dependent del pla de treball que es pacti entre família, SBAS i Casa d'Infants.

Pare/mare/tutor/a

Derivant

-----

-----

, a de de 201\_

#### DOCUMENTACIÓ ADJUNTA:

Pla de treball inicial informat, acceptat per la família i presentat a la Comissió d'assignació per SBAS. Aquest pla de treball, més l'observació i participació de la família en coordinació amb SBAS, es traduirà en el Projecte Educatiu d'Intervenció Familiar elaborat pels equips de la Casa d'Infants al cap de 45 dies de participació de la família.

## Annexos

### PLA DE TREBALL

Antecedents:

Des del SBAS proposem treballar aquests aspectes a Casa d'Infants amb la participació activa dels progenitors:

Amb la mare:

Amb el pare:

Amb els menors (en general/individual):

Intervencions realitzades amb la família anteriorment i que es continuaran: Si es creu adient

Pare/mare/tutor/a

Derivant

-----

-----

, a d'/de de 201\_

## Annexos

### Annex 7

*Logo Institucional*

#### **MODEL DE SOL·LICITUD D'AMPLIACIÓ D'ESTADA A CASA D'INFANTS**

*\*(La suma de les dues estades no pot ser superior als 18 mesos)*

RELATIU A:

CASA D'INFANTS:

TIPUS DE PLAÇA:

DATA D'INGRÉS:

EMÈS PER:

DATA DE DEMANDA:

ADREÇAT A:

MOTIU DE LA DEMANDA:

DOCUMENTACIÓ ADJUNTA:

- Compareixença dels progenitors.
- Compareixença del jove (en cas de majors de 12 anys).
- Nou pla de treball.

## Annexos

### Annex 8

*Logo Institucional*

53

#### **MODEL DE SOL·LICITUD DE CANVI INTERN DE PLAÇA DINS EL SERVEI CASA D'INFANTS**

RELATIU A:

CASA D'INFANTS:

TIPUS DE PLAÇA ACTUAL:

DATA D'INGRÉS:

EMÈS PER:

DATA DE DEMANDA:

ADREÇAT A:

TIPUS DE NOVA PLAÇA PROPOSADA:

TEMPORALITAT (la suma de les dues estades no pot ser superior als 18 mesos):

MOTIU DEL CANVI:

DOCUMENTACIÓ ADJUNTA:

- Compareixença dels progenitors.
- Compareixença del jove, en cas dels majors de 12 anys.
- Nou pla de treball.

